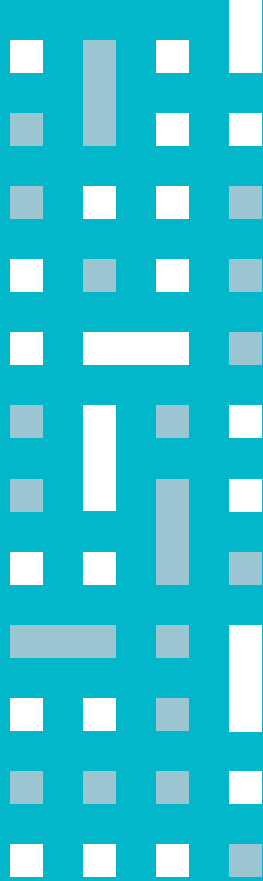


同心  
抗疫

共渡  
時艱

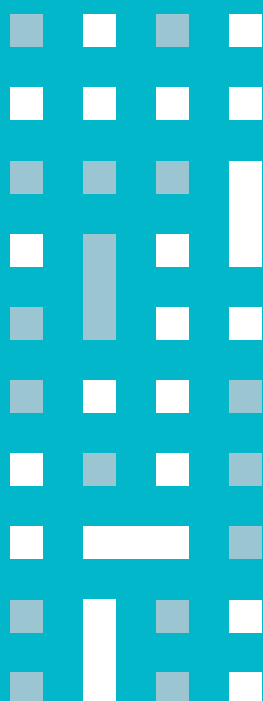


香港特別行政區政府



香港特別行政區政府  
支援受新冠病毒疫情影響的  
個人及企業的一系列措施

2020年4月



# 序

新型冠狀病毒疫情席捲全球，香港確診個案至今仍維持於相對低的數字，亦沒有出現大規模社區爆發，全賴各界通力合作，市民團結一致。目前，本港經濟正面臨前所未有的嚴峻挑戰，我們需要展現抗疫一樣的決心和團結，挽救經濟，保住就業，並紓緩市民的財政負擔。

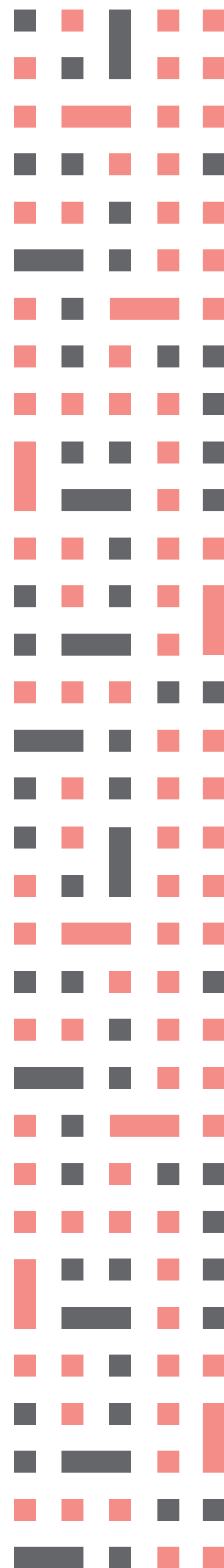
從這份小冊子中，你可以看到香港特別行政區政府為處理現時前所未有的情況而推出涉及2,875億元的一系列措施，其中包括多項破格的舉措。這些措施都——

- 簡單易明
- 容易申請
- 迅速發放款項
- 涵蓋範圍廣泛，讓眾多企業和個人受惠，但亦為受重創行業提供額外援助
- 為經濟復蘇鋪路

香港根基穩固，市民抗逆力極強，我有信心我們可以走出逆境，重新出發。

行政長官  
林鄭月娥

保就業



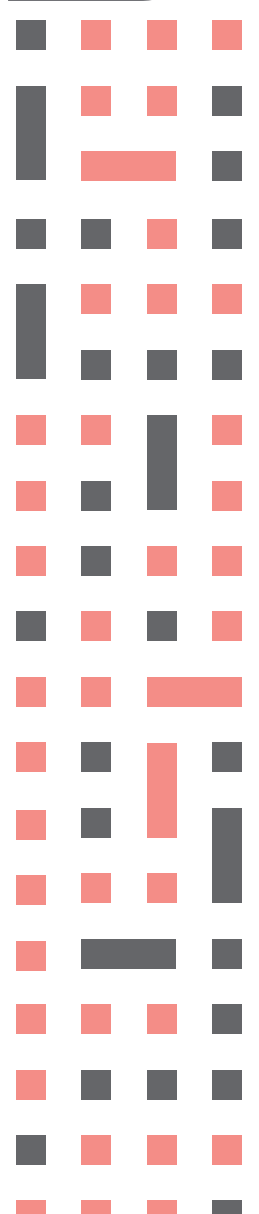
# 810億元

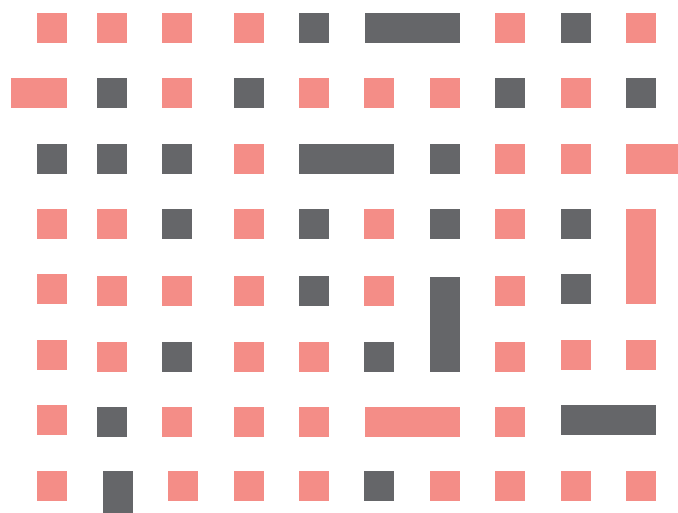


## 「保就業」計劃

- 向合資格僱主提供**工資補貼**，僱主須承諾在接受補貼期間**不會裁員**，並把補貼金額**百分百**用於僱員工資
- 所有為僱員作強積金供款或設立職業退休計劃的僱主均符合資格（除香港特區政府、法定機構及政府資助機構受資助員工等等），預計涵蓋 150 萬名僱員
- 補貼以某一「指定月份」\* 的**50%**工資作為基礎計算，工資**上限為每月 18,000 元**，**為期 6 個月**。分兩期支付僱主，第一期於 6 月底前發放
- 向約 21.5 萬名有於過去 15 個月供款的**自僱強積金供款人士提供一筆過 7,500 元津貼**
- 就三個強積金涵蓋不足的行業，即建造、餐飲和陸路運輸（主要指的士司機和紅色小巴司機），工資補貼將包括在為該行業特別設計的支援項目內，涉及約 80 萬人

\* 「指定月份」由僱主按企業情況自行選定 2020 年 1 月至 3 月的任何一個月份。若 1 月份僱員人數及工資較其後為高，則工資補貼總額可令僱主按業務重新聘用人手





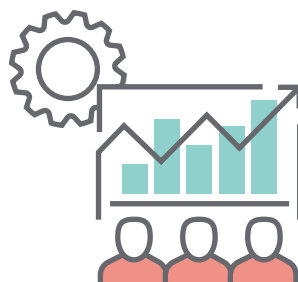
## 支援失業人士

- 暫時**放寬健全人士申領綜援**的資產限額一倍，為期6個月，預計4萬個住戶受惠。綜援以住戶為申請基礎，可照顧基本生活需要。健全人士住戶的自住物業在首12個月寬限期內會獲豁免計算為資產

## 創造職位

- **投放60億元**在公營和私營機構創造約**3萬**個職位，涵蓋不同學歷及技能人士，包括專業及技術人員、大專畢業生、中層及基層勞工
- 特區政府會在未來一年**招聘約1萬名公務員**和**開設約5千名青年實習生名額**

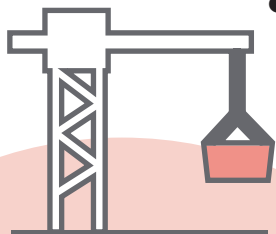




## 提升技能

鼓勵僱員學習新技能

- **技能提升配對基金**：為公私營企業提供配對基金，讓從業員參與培訓，涉及約 1 億元
- 向僱員再培訓局增撥 25 億元，**優化「特別・愛增值」計劃**，增加 1 萬個培訓名額，並調高所有合資格學員每月最高津貼至 5,800 元
- 為僱員再培訓局委託的**培訓機構提供約 9,000 萬元資助**，以維持培訓中心最低限度運作
- **向約 600 間建造業顧問公司提供培訓資助**，涉及約 3,000 萬元
- 每年增撥 3,000 萬元優化勞工處的就業計劃，**調升在職培訓津貼上限**



# 提升技能

## 協助企業使用科技

- 遙距營商計劃：支援企業利用科技繼續營運及提供培訓，預計惠及超過3千間企業和4萬名人員，涉及約5億元
- **資助公私營界別應用5G技術項目**，每個項目上限50萬元，預計資助100個項目，涉及約6,000萬元
- **法律科技基金：協助法律業界及相關人士購買或提升資訊科技系統**，安排員工參加相關法律科技培訓，配合遙距聆訊發展。惠及約700個持份者，涉及約4,000萬元
- 為與新型冠狀病毒相關或引起的爭議提供網上爭議解決服務，涉及約7,000萬元







撐企業

# 為受疫情影響行業 提供資助

- 疫情對不同行業造成影響，包括受減少人流和增加社交距離的措施影響的旅遊業、餐飲業、運輸業、零售業、藝術文化界、漁農業、會展業、物業管理業、小販、註冊補習學校等，以及因政府的保障公共衛生措施而須關閉的行業如遊戲機中心、電影院、健身中心、美容院等
- 政府透過「防疫抗疫基金」第一輪（已發放或正接受申請）、2020-21年財政預算案（正待立法會批准）和最新公布的「防疫抗疫基金」第二輪，共推出**超過70項措施**，以一筆過資助、現金津貼、豁免租金等方式，協助他們渡過難關



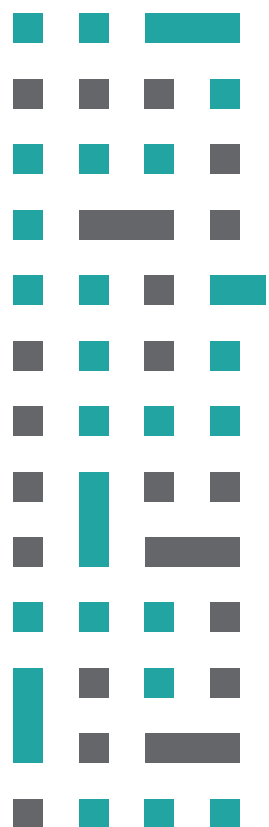
## 政府在第一輪「防疫抗疫基金」 較多關注資助計劃的進展：

- 合資格持牌食肆可獲一次過8萬元或者20萬元資助，已批出超過2萬3千份申請，**發放資助金額超過31億元**
- 逾48萬名合資格建造業工友及7千間建造業公司可獲資助，**已發放資助金額超過7億元**
- 合資格的零售商戶可獲得一次過8萬元資助，共收到9萬多宗申請，**並已發放資助金額超過4億元**
- 「藝術文化界資助計劃」資助不同藝術團體及個人藝術工作者，至今已發放資助金額超過**6千6百萬元**。受惠藝團會盡量運用所得的資助，支付員工、承辦人員及自由工作者的薪金



## 部分屬「防疫抗疫基金」 第二輪的主要措施

- 旅遊業 — 向持牌旅行代理商發放**2萬元至20萬元不等的津貼**；其職員/自由作業並主業為導遊/領隊者每月5,000元津貼，為期6個月；持牌酒店30萬或40萬元津貼；旅遊巴士司機一次過10,000元津貼
- 客運業 — 全數發還專營巴士公司、專營或持牌渡輪營辦商及電車公司實際常規維修保養費用及保費，為期**6個月**；為的士、紅巴、非專營巴士、學校私家小巴及出租汽車的登記車主/綠巴的客運營業證持有人提供一筆過每輛車**30,000元**補貼；以及為每位合資格的常規的士/紅巴司機每月提供**6,000元**的補貼，為期6個月
- 餐飲業 — 資助提供堂食的持牌食肆，由**25萬元至220萬元不等**（為期6個月、分兩期發放）；受惠食肆須承諾領取資助期間不會裁員，並把不少於8成資助額用於支付員工薪金，達致「保就業」的目的。預計惠及約1.6萬間持牌食肆和他們的僱員，涉及約95億元
- 航空業 — 為合資格航空營運人的每架大型飛機提供100萬元和每架小型飛機提供20萬元的補貼；機場航空支援服務及貨運設施營運商最多**300萬元**補貼





- 教育界 — 在小學、中學、獲大學教育資助委員會資助的大學、職業訓練局，以及自資專上院校的每個符合資格的餐飲供應點（即小賣部、食堂及餐廳）可獲一次過 **80,000 元** 的紓困資助
- 建造業 — 向合資格的建造業工友提供一次過 **7,500 元** 津貼；及向未有受惠於首輪措施的建造相關企業（包括合資格的承建商、專門承造商、工程承辦商、供應商等）發放 2 萬元或 1 萬元資助
- 向於過去一年從事教練工作的體育總會及體育機構註冊教練、在學校或社署資助機構擔任導師、教練、培訓人員及興趣班營辦者發放一次過資助，每人 **7,500 元**

有關「防疫抗疫基金」第二輪  
所有資助項目詳情，  
請按二維碼

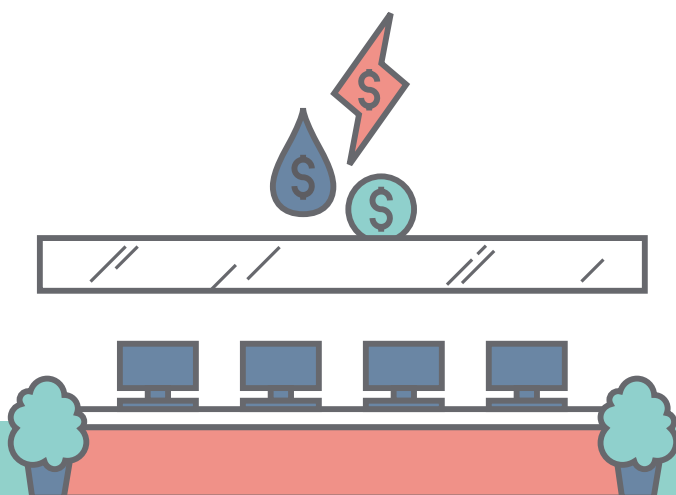



## 協助企業資金周轉

- 在「中小企融資擔保計劃」下，推出**由政府作百分百擔保的特惠低息貸款**，「還息不還本」安排由6個月延長至一年，政府承擔額由200億元增加至500億元，4月底前推出
- 向八成和九成擔保產品下的貸款，提供最多3%的利息補貼，上市公司也可申請，兩者均為期一年
- 提高所有擔保產品貸款上限：

	最高貸款額增至
八成擔保產品	1,800萬元
九成擔保產品	800萬元
百分百特別擔保產品	400萬元

有關「中小企融資擔保計劃」的詳情，  
請按二維碼



- 
- **寬減 2019/20 課稅年度 100% 利得稅**，  
上限為 20,000 元
  - **寬減 2020/21 年度差餉**：非住宅物業  
首兩季上限為 5,000 元，餘下兩季為 1,500 元
  - **寬免 2020/21 年度商業登記費**
  - 公司註冊處**寬免公司周年申報表登記費**，  
為期兩年
  - 減免政府物業內合資格租戶和政府土地承租人 4 月  
至 9 月的租金，減幅為 **75%**
  - 補貼**非住宅電力用戶 75% 電費**共 8 個月，  
每月上限 5,000 元
  - **減免非住宅用戶 75% 水費和排污費**共 12 個月  
至 2020 年 11 月
  - 在 2020 年 4 月至 9 月期間，**康文署的場地租金  
寬減**由原來的 **50% 增加至 75%**
  - 為向政府貸款的自資專上學院及非牟利國際學校  
**提供免息延遲兩年償還貸款**



纾困民纾





\$10,000

# 全民受惠

- 向每名 18 歲或以上香港永久性居民發放 10,000 元
- 今年 7 月 1 日起計 6 個月，港鐵寬減車費 20%
- 今年 7 月至 12 月，「公共交通費用補貼計劃」的資助門檻，由 400 元降低至 200 元
- 為所有學生貸款還款人提供免息延長還款期，為期兩年
- 向本年度領取 2,500 元學生津貼的學生，每人額外提供 1,000 元津貼





\$20,000

## 紓減稅務壓力

- 寬減 2019/20 課稅年度 100% 薪俸稅和個人入息課稅，  
上限為 20,000 元
- 2020 年 4 至 6 月期限前繳交的 2018/19 課稅年度薪俸稅、個人入息稅和利得稅的期限自動延長 3 個月
- 寬減 2020/21 年度住宅物業四季差餉，  
每季上限為 1,500 元



\$1,500

## 扶助基層

- 發放多 1 個月綜援標準金額、高齡津貼、長者生活津貼或傷殘津貼，鼓勵就業交通津貼亦作相若安排
- 為房委會及房協公屋單位較低收入租戶代繳 1 個月租金
- 向合資格職津住戶及學生資助住戶發放一筆過特別津貼。職津住戶可獲相等於兩個月津貼額，而學生資助住戶則可獲一筆過 4,640 元
- 為政府及房委會服務承辦商的清潔工人、廁所事務員及保安人員提供每月 1,000 元的津貼，為期不少於 4 個月





保住員工就業

協助企業繼續經營

減輕市民財政負擔

讓經濟在疫情  
受控後盡快復蘇

我們「守得住」  
香港「撐得過」

